

Journée d'études internationale
24 mars 2025

Alessia BELLUSCI
(EPHE-PSL)

Gideon BOHAK
(Université de Tel Aviv)

Elisa CARANDINA
(INALCO)

Korshi DOSOO
(Université de Würzburg)

Geoffrey HERMAN
(EPHE-PSL)

Rivka ELITZUR-LEIMAN
(Université Ben Gourion du Néguev)

Avigail MANEKN BAMBERGER
(Université hébraïque de Jérusalem)

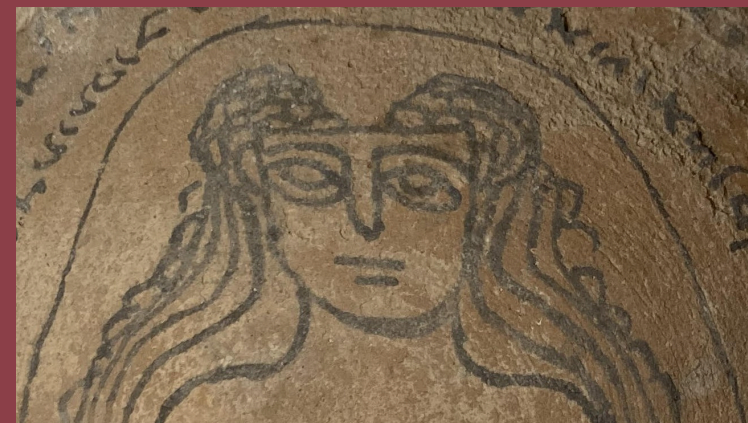
Nicolas WEILL-PAROT
(EPHE-PSL)

JEWIT

Cette journée d'études internationale s'inscrit dans le cadre du projet *Je Wit : Jewish women in pre-modern Italy: Magic, médecine and the inquisition* (Femmes juives dans l'Italie prémoderne : magie, médecine et inquisition) – mené par Alessia Bellusci à l'EPHE - PSL en collaboration avec Nicolas Weill-Parot et soutenu par le programme Actions Marie Skłodowska-Curie (N. 101151621) – qui cherche à reconstituer l'histoire des femmes juives dans l'Italie du Moyen Âge et du début des temps modernes à partir des traditions médico-magiques liées à l'accouchement et au corps féminin.



Le féminin dans ✦ la magie de l'Antiquité tardive ✦

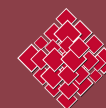


Détail de l'image d'une femme sur une coupe d'incantation babylonienne (Iraq, IV^e-VII^e siècle). Cannes, Musée des explorations du monde, 2008.O.228. Photographie d'Alessia Bellusci

Journée d'études internationale
24 mars 2025

EPHE (Salle 17)
54, boulevard Raspail
75006 Paris

contact :
Alessia Bellusci, École Pratique des Hautes Études
(alessia.bellusci@ephe.psl.eu)



École Pratique
des Hautes Études

PSL 



Funded by
the European Union



9h-9h20 Accueil

9h20-9h35 Début des travaux : introduction

Nicolas Weill-Parot (EPHE-PSL), Accueil et salutations

Alessia Bellusci (EPHE-PSL), « Retracer le féminin dans les textes scientifiques, techniques et magiques juifs prémodernes »

Matinée de travaux 1 : « Magie et femmes dans l'Antiquité tardive juive »

9h35-10h **Geoffrey Herman** (EPHE-PSL), « Allusions à la magie dans le Talmud de Babylone »

10h-10h25 **Avigail Manekin Bamberger** (Université hébraïque de Jérusalem), « Cherchez la Femme: Witchcraft, Demonesses, and Gendered Disparities in Aramaic Incantation Bowls »

10h25-10h55 Discussion

10h55-11h15 café et viennoiseries

Matinée de travaux 2 : « Corps et maternité dans la littérature magique juive de l'Antiquité tardive »

11h15-11h40 **Alessia Bellusci** (EPHE-PSL), « Savoir maternel juif dans l'Antiquité tardive : entre droit et magie »

11h40-12h05 **Rivka Elitzur-Leiman** (Université Ben Gourion du Néguev), « Untying the Knot and Holding the Fruit: Two Unpublished Amulets for Pregnant Women »

12h05-12h35 Discussion

12h35-14h15 déjeuner

Après-midi de travaux : « Le féminin dans la magie de l'Antiquité tardive : comparaisons et réflexions »

14h15-14h40 **Korshi Dosoo** (Université de Würzburg), « Gendered Curses against Women in Coptic »

14h40-15h05 **Elisa Carandina** (INALCO), « A Maternal Perspective on Sacrifice : A Contemporary View »

15h05-15h30 **Gideon Bohak** (Université de Tel Aviv), « Women and Magic in Late Antiquity: Concluding Remarks, and Suggestions for Future Research »

15h30-16h30 Discussion et fin des travaux

EPHE (Salle 17), 54, boulevard Raspail, 75006 Paris

Présentation

Au cours des dernières décennies, deux domaines des études juives auparavant marginalisés ont connu un essor exponentiel : l'histoire des femmes et l'histoire de la magie. D'une part, la représentation stéréotypée des femmes dans la littérature et la culture juives traditionnelles a été mise en évidence et l'histoire sociale juive a été redéfinie à la lumière des conceptions de la structure familiale, de la sexualité, de la maternité, de la domesticité et de la marge de manœuvre des femmes. D'autre part, la publication d'études historiques sur la magie juive et l'édition d'une partie substantielle des textes magiques juifs ont établi de manière irréfutable que la magie est indissociable de la culture juive et ont contribué à une réévaluation de la structure sociale juive prémoderne. Malgré l'importance des sources magiques pour l'étude de la culture intellectuelle et matérielle, il est remarquable que les recherches sur la magie et les femmes juives soient rarement interconnectées. Les quelques exceptions se limitent exclusivement au monde antique et se concentrent principalement sur les représentations des femmes en relation avec les rituels illicites au sein du judaïsme gréco-romain et rabbinique. Cependant, le corpus abondant de sources magiques juives n'a pas encore fait l'objet d'une étude approfondie sur la manière dont il peut éclairer les conceptualisations du corps féminin, les affections spécifiques aux femmes, les expériences physiques et psychologiques telles que la grossesse et l'accouchement, ainsi que les pratiques traditionnelles et les spécificités culturelles féminines au sein du judaïsme prémoderne.

Afin de contribuer à combler cette lacune historiographique, notre journée d'études vise à étudier le féminin dans la culture juive de l'Antiquité tardive à partir d'une analyse directe et approfondie des textes et des objets à caractère magique et médical, transmis et utilisés dans le contexte d'une tradition vivante. Dans le cadre de cette journée d'études, il est proposé de considérer le potentiel de ces documents – qui, dans leur forme actuelle, reflètent une culture en partie élitiste et « masculine » – de révéler des aspects du féminin et de la vie des femmes juives dans la période de l'Antiquité tardive (et plus généralement dans la pré-modernité). Au-delà de cette question méthodologique de fond, des cas spécifiques portant sur des textes et des amulettes juives seront également présentés, à savoir les coupes magiques babyloniennes, ainsi que des études portant sur d'autres traditions historico-culturelles, à l'instar de la tradition copte.



Détail de l'image d'une femme sur une coupe d'incantation babylonienne (Iraq, IV^e-VII^e siècle). Jérusalem, Bibliothèque nationale d'Israël. Photographie NLI©